



Generalitat de Catalunya
Departament de Treball, Afers Socials i Famílies
**Residència per a persones
amb discapacitat intel·lectual Bellvitge**

Av. Mare de Deu de Bellvitge, 112
08907 Hospitalet del Llobregat
Tel. 93 264 86 62
Fax 93 263 70 39
www.villablanca.cat

Residència i Centre de dia

"L'hospitalet– Bellvitge"

Memòria 2018



Entitat gestora:





ÍNDEX

1. INTRODUCCIÓ	3
2. DESCRIPCIÓ DEL SERVEI	4
2.1. Definició del servei	4
2.2 Missió, Visió i Valors.....	5
2.3 Funcions i Objectius Generals del Servei.	7
2.4 L'equip de treball.....	8
2.5 Organigrama.....	11
3. PLA D'ATENCIÓ	12
3.1 Moviments del servei i usuaris atesos	12
3.2 Descripció dels usuaris atesos	13
4. PROGRAMA ASSISTENCIAL	23
4.1 Dietes	23
4.2 Activitats	25
4.3 Dades de les activitats a la comunitat, oci i Lleure	30
5. PROGRAMA DE QUALITAT I MILLORA CONTINUA DEL SERVEI.	34
5.1 Relacions amb els familiars i/o tutors dels usuaris/es.	34
5.2 Sentiment de llar.....	35
5.3 Obertura al barri.	35
5.4 Espai de reflexió ètica	36
5.5 Formació continua.	37
5.6 Manual d'acollida.	37
5.7 Consell de Participació de Centre	37
5.8 Millores assistencials	38
5.9 Millores de l'equipament i material	38
6. ACTUACIONS I FETS RELLEVANTS DEL SERVEI	39
7. PROGRAMA DE COL·LABORACIÓ AMB ALTRES SERVEIS I RECURSOS.	39



Generalitat de Catalunya
Departament de Treball, Afers Socials i Famílies
**Residència per a persones
amb discapacitat intel·lectual Bellvitge**

Av. Mare de Deu de Bellvitge, 112
08907 Hospitalet del Llobregat
Tel. 93 264 86 62
Fax 93 263 70 39
www.villablanca.cat

1. INTRODUCCIÓ

Durant el present document volem fer referència a l'activitat que hem portat a terme l'any 2018 a la Residència i Centre de dia l'Hospitalet – Bellvitge.

A partir dels diferents punts volem explicar, d'una forma resumida però detallada, el treball que l'equip de Bellvitge ha portat a terme amb l'objectiu principal de proporcionar un bon nivell de qualitat de vida a cada una de les persones que atenem cada dia.

L'assoliment d'aquest és gràcies a un equip de persones que destaquen per la seva motivació, voluntat i compromís per oferir un servei de qualitat i humà als usuaris/es. Ha sigut gràcies a aquest esperit d'equip, que s'ha pogut crear, durant l'any 2018, un l'espai de reflexió ètica en serveis socials.

Destacar també, que vàrem celebrar, com cada any, la festa de les famílies al mes de Maig, una festa que ens dona l'oportunitat de compartir i gaudir, tots plegats, d'un moment d'oci i festivitat. Gràcies al que es va comptar amb una gran participació de familiars, amics i treballadors vam viure un moment molt especial.

Des de l'equip també voler agrair el treball i la implicació de totes les persones i institucions col·laboradores que ens fan possible poder realitzar la nostra tasca.



Generalitat de Catalunya
Departament de Treball, Afers Socials i Famílies
**Residència per a persones
amb discapacitat intel·lectual Bellvitge**

Av. Mare de Deu de Bellvitge, 112
08907 Hospitalet del Llobregat
Tel. 93 264 86 62
Fax 93 263 70 39
www.villablanca.cat

2. DESCRIPCIÓ DEL SERVEI

2.1. Definició del servei

La Residència i Centre de dia per a persones amb Discapacitat Intel·lectual L'Hospitalet – Bellvitge és un servei de titularitat pública del SISPA del Departament de Treball, Afers Socials i Famílies. La gestió d'aquest servei la porta VILLABLANCA SOCIAL S.A.U, sota aquest nom el Grup Pere Mata ofereix diferents serveis en l'atenció a persones amb discapacitat intel·lectual que cobreix totes les necessitats de tractament.

Comptem amb un servei **d'acolliment residencial** amb caràcter permanent o temporal, substitutori de la llar que ofereix atenció integral a les activitats bàsiques de la vida diària per a persones amb discapacitat intel·lectual i trastorn de conducta amb necessitat de suport extens o generalitzat i un servei de **Centre de dia** amb acolliment diürn per a persones amb discapacitat intel·lectual i trastorns de conducta.

Situat al barri de Bellvitge de la ciutat de L'Hospitalet del Llobregat, amb una capacitat de 28 places de residència, de les quals 12 estan destinades a persones amb trastorn de conducta i 12 places de centre de dia. Aquests serveis estan inscrits en el Registre d'Entitats, Serveis i establiments Socials amb els números SO7891, la residència i SO7888, el centre de dia.

El centre consta d'una planta baixa on s'ubiquen la recepció, despatxos dels professionals, menjador i sala de visites, sis aules per realitzar activitats i una sala de psicomotricitat. També a la planta baixa s'ubiquen dues de les quatre unitats de convivència, connectades entre elles per un control d'infermeria. En aquestes dues unitats hi conviuen catorze usuaris/es.



Generalitat de Catalunya
Departament de Treball, Afers Socials i Famílies
**Residència per a persones
amb discapacitat intel·lectual Bellvitge**

Av. Mare de Deu de Bellvitge, 112
08907 Hospitalet del Llobregat
Tel. 93 264 86 62
Fax 93 263 70 39
www.villablanca.cat

A la primera planta s'ubica les altres dues unitats, també comunicades per un control on hi conviuen els altres catorze usuaris/es. També s'ubica una sala de reunions, l'arxiu, la sala d'informàtica i armoni i la sala d'estimulació multisensorial.

La planta soterrani és on s'ubica la cuina, bugaderia i altres espais d'ús comú per al personal i serveis externs.

2.2 Missió, Visió i Valors

- Missió

La missió dels serveis de L'Hospitalet-Bellvitge és l'atenció individual, integral i la millora de la qualitat de vida de les persones amb discapacitat intel·lectual i/o trastorn de salut mental que atén, mitjançant la gestió de serveis amb suports d'equips professionals altament especialitzats.

- Visió

- Oferir serveis de referència.
- Excel·lència en formació, docència i recerca en discapacitat intel·lectual
- Compromís amb les necessitats dels usuaris i famílies dels serveis.
- Innovació i millora continua dels serveis.

- Valors i Principis Aplicats als Serveis

El treball als nostres serveis es fonamenta en els següents principis i valors:



Generalitat de Catalunya
Departament de Treball, Afers Socials i Famílies
**Residència per a persones
amb discapacitat intel·lectual Bellvitge**

Av. Mare de Deu de Bellvitge, 112
08907 Hospitalet del Llobregat
Tel. 93 264 86 62
Fax 93 263 70 39
www.villablanca.cat

Innovació

- És pot dir que innovació és sinònim de canvi, un servei innovador és aquest que evoluciona, fa coses noves.
- És considerada una de les eines principals que hem de tenir per poder aportar més valors als serveis que donem als nostres usuaris, famílies i professionals i, d'aquesta manera, poder sobreviure en el sector. La innovació ens diferencia dels altres.

Conductes ètiques

- L'ètica professional és la part de l'ètica que estableix el comportament de cadascú de nosaltres en l'àmbit laboral, per tant qualsevol acte assistencial s'ha de regir pels principis fonamentals de la bioètica: Autonomia, Beneficència, No maleficència i Justícia

Treball en equip

- És essencial per a implementar amb èxit un sistema de gestió assistencial i els seus objectius, i permet aconseguir sinergies de treball, una participació activa, el compromís dels professionals, fomentar la creativitat, la responsabilitat i la confiança entre els membres de l'equip.

Excel·lència

- És el resultat d'un treball planificat, organitzat i desenvolupat amb alt nivell de qualitat.
- Aconseguir el millor resultat possible en cada una de les activitats que es realitzen després de planificar els nivells mínims acceptables. Per aconseguir l'excel·lència hem d'enfortir els nostres valors.

Pertinença

- És un valor de l'organització mitjançant la qual una entitat pretén aconseguir que tots els seus professionals sentin l'entitat com a seva.
- La participació continua, donar valor a l'esforç, als mèrits i a la dedicació, així com evitar les diferències en el tracte són clau per aconseguir aquest valor.

Millora contínua

- És un esforç continu per millorar els processos desenvolupats per una organització. El principi bàsic de la millora contínua és la reflexió sobre el funcionament dels processos.
- L'objectiu de la millora contínua és la identificació, reducció i eliminació de processos no òptims, per tal de treballar amb eficiència.



Generalitat de Catalunya
Departament de Treball, Afers Socials i Famílies
**Residència per a persones
amb discapacitat intel·lectual Bellvitge**

Av. Mare de Deu de Bellvitge, 112
08907 Hospitalet del Llobregat
Tel. 93 264 86 62
Fax 93 263 70 39
www.villablanca.cat

2.3 Funcions i Objectius Generals del Servei.

Objectius L'objectiu general és donar una atenció integral (bio-psico-social) per tal de garantir una bona qualitat de vida en la seva nova llar.

Funcions:

- Establir i aplicar un programa de suport personal i social, per tal de cobrir les necessitats personals i globals de la persona atesa.
- Garantir l'assistència mèdica i sanitària
- Suport psicològic i social
- Allotjament
- Acolliment i convivència
- Manutenció
- Atenció personal
- Higiene personal
- Relacions interpersonals i integració social
- Hàbits d'autonomia
- Descans i lleure
- Rehabilitació i habilitació

Els objectius del servei residencial són:

- Facilitar un entorn substitutiu de la llar amb caràcter temporal o permanent adequat i adaptat a les necessitats de suport de cada persona.
- Proporcionar una bona qualitat de vida als residents i atendre totes les necessitats individualitzades de la persona, tenint cura dels tractaments corresponents.
- Procurar una bona interacció amb l'entorn, potenciar l'inclusió social i l'exercici dels drets de ciutadania dels usuaris del servei.



Generalitat de Catalunya
Departament de Treball, Afers Socials i Famílies
**Residència per a persones
amb discapacitat intel·lectual Bellvitge**

Av. Mare de Deu de Bellvitge, 112
08907 Hospitalet del Llobregat
Tel. 93 264 86 62
Fax 93 263 70 39
www.villablanca.cat

- Proporcionar suport a les famílies o tutors en relació a la persona atesa en el servei residencial o de dia.

I els del centre de dia són:

- Proporcionar una bona qualitat de vida als usuaris/es i atendre totes les necessitats individualitzades de la persona, tenint cura dels tractaments corresponents.
- Procurar una bona interacció amb l'entorn, potenciar la inclusió social i l'exercici dels drets de ciutadania dels usuaris del servei.
- Proporcionar suport a les famílies o tutors en relació a la persona atesa en el servei i facilitar que l'usuari pugui viure el màxim temps possible en el domicili familiar

2.4 L'equip de treball

L'equip de Bellvitge està format per professionals de diferents àmbits que es coordinen i treballen de manera conjunta per garantir l'atenció global a tots els usuaris/es del centre.

Tots els professionals d'atenció directa, diàriament, comuniquen totes les observacions i incidències presentades a partir d'una llibreta que es llegeix a cada inici de torn. Tres cops per setmana també es llegeix la llibreta de manera conjunta per part de l'equip tècnic per poder donar resposta a les incidències o observacions presentades.

Un cop per setmana es fa reunió d'equip, on el personal d'atenció directa, juntament amb l'equip tècnic i direcció aborden diferents qüestions organitzatives o es comenten casos concrets per abordar de manera conjunta en relació als usuaris/es.



Generalitat de Catalunya
Departament de Treball, Afers Socials i Famílies
**Residència per a persones
amb discapacitat intel·lectual Bellvitge**

Av. Mare de Deu de Bellvitge, 112
08907 Hospitalet del Llobregat
Tel. 93 264 86 62
Fax 93 263 70 39
www.villablanca.cat

El mateix dia, abans de realitzar la reunió d'equip, l'equip tècnic i directiu es reuneix per tractar temes generals del funcionament i la dinàmica del centre.

A més, durant els mesos d'elaboració dels programes individuals d'atenció, un altre dia a la setmana, l'equip tècnic i direcció es reuneixen amb els referents de cada usuari per començar a elaborar aquest PIAI, l'elaboració d'aquest finalitzarà amb una segona reunió on participarà l'usuari/a i/o la seva família.

Atenció directa:

- Directora tècnica / Psicòloga
- Psicòloga
- Treballadora Social
- Metge de Família
- Fisioterapeuta
- Diplomats Universitàries en Infermeria (Amb una figura de RHS)
- Responsables de torn dels auxiliars tècnics educatius
- Auxiliars Tècnics educatius
 - Torn de dia. Matí o tarda en horari rotatiu.
 - Torn de nit.
 - Torn de Centre de dia

Atenció Indirecta:

- Administrativa

Serveis Externs

- Psiquiatria: servei contractat amb Hospital Benito Menni. Hi ha servei de psiquiatria 4 hores a la setmana.
- Servei de Càtering: Servei contractat a l'empresa Sodexo



Generalitat de Catalunya
Departament de Treball, Afers Socials i Famílies
**Residència per a persones
amb discapacitat intel·lectual Bellvitge**

Av. Mare de Deu de Bellvitge, 112
08907 Hospitalet del Llobregat
Tel. 93 264 86 62
Fax 93 263 70 39
www.villablanca.cat

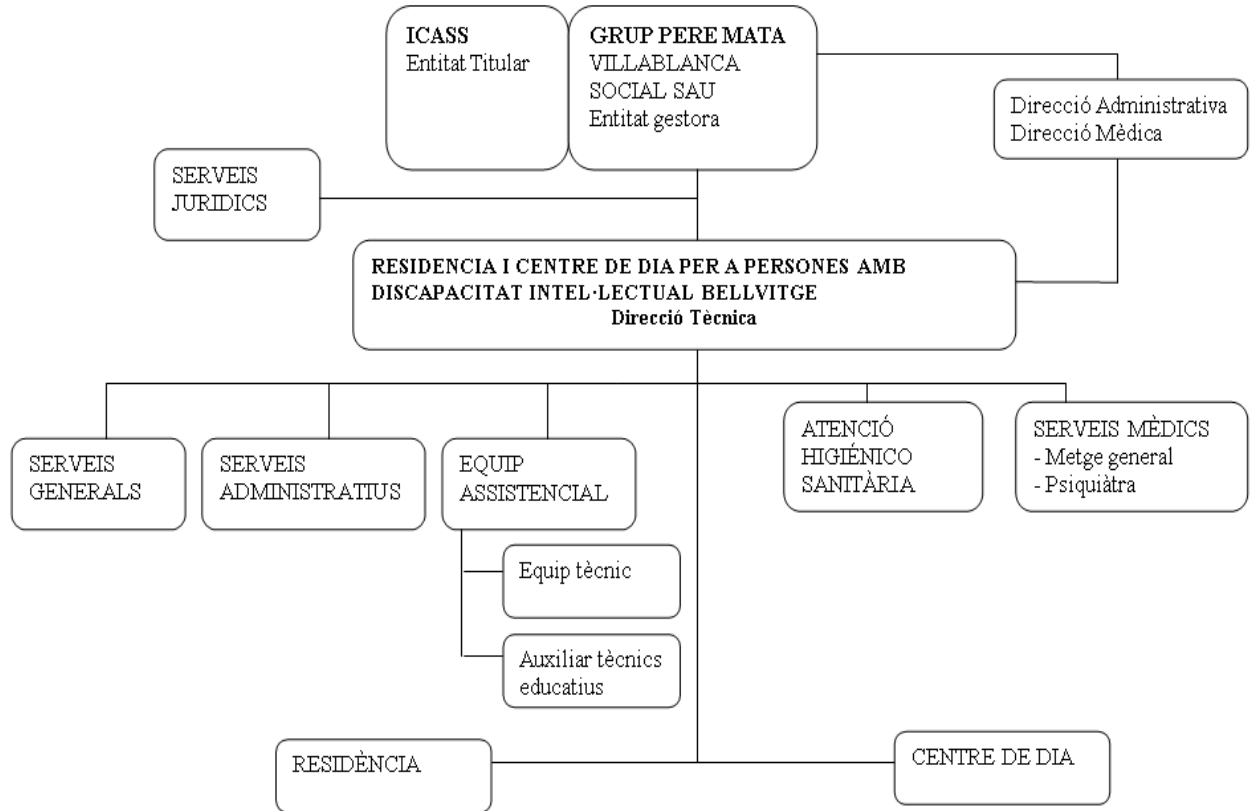
- Servei de Neteja i Bugaderia: servei que porta ISS European Cleaning System
- Servei de Manteniment: servei que porta CLECE contractat pel Departament. Hi ha una persona de manteniment a la residència 5 hores al dia de dilluns a divendres. A més hi ha un telèfon d'urgències per garantir l'assistència en qualsevol incidència les 24 hores.
- Servei de perruqueria i estètica: Servei donat per personal extern amb una freqüència aproximada d'una vegada al mes o segon necessitat.
- Servei de podologia: servei donat al centre amb personal extern amb una freqüència aproximada bimensual o segons necessitat.
- Jardineria: Servei portat pel servei de CET de TEB. Hi ha servei de jardineria setmanalment.
- Servei de prevenció i seguretat laboral: Empresa contractada externament amb la que es manté un contacte i coordinació regular segons necessitat amb dues visites anuals al centre programades.



Generalitat de Catalunya
Departament de Treball, Afers Socials i Famílies
**Residència per a persones
amb discapacitat intel·lectual Bellvitge**

Av. Mare de Deu de Bellvitge, 112
08907 Hospitalet del Llobregat
Tel. 93 264 86 62
Fax 93 263 70 39
www.villablanca.cat

2.5 Organigrama





Generalitat de Catalunya
Departament de Treball, Afers Socials i Famílies
**Residència per a persones
amb discapacitat intel·lectual Bellvitge**

Av. Mare de Deu de Bellvitge, 112
08907 Hospitalet del Llobregat
Tel. 93 264 86 62
Fax 93 263 70 39
www.villablanca.cat

3. PLA D'ATENCIÓ

3.1 Moviments del servei i usuaris atesos

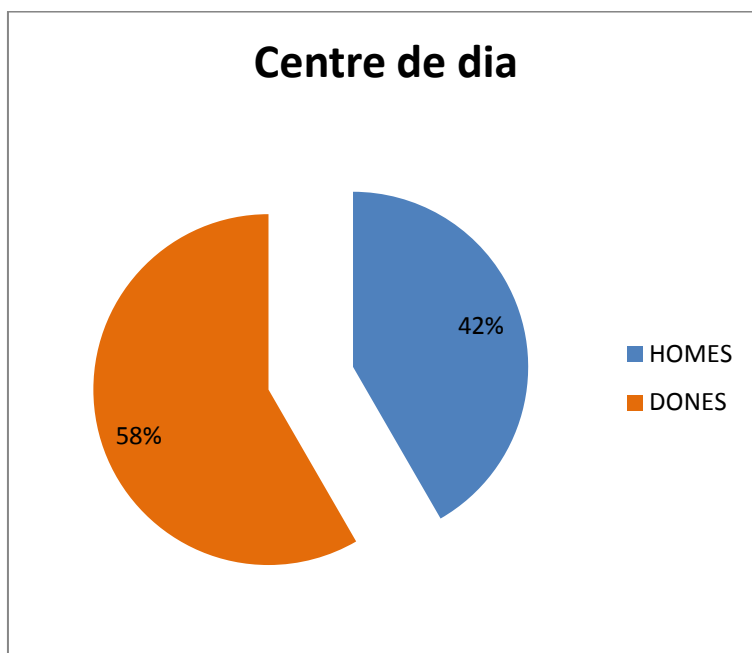
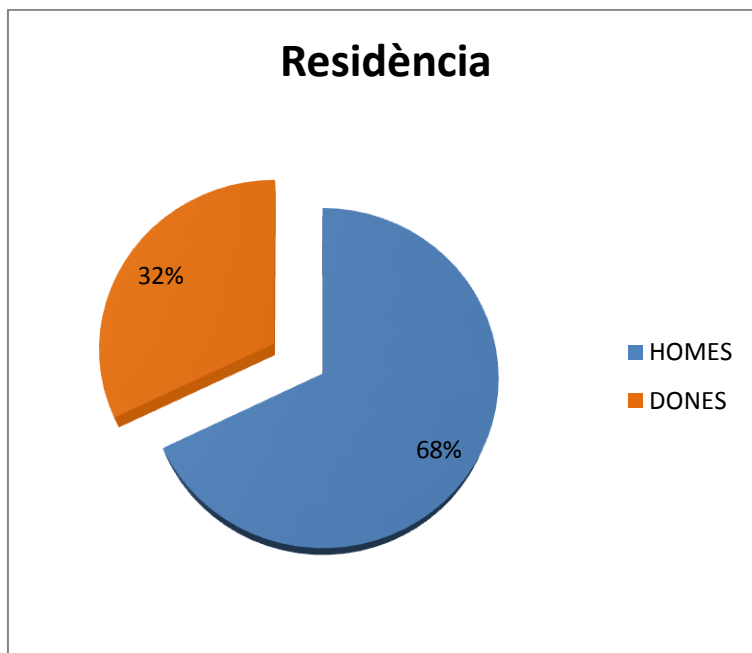
La capacitat de la Residència Bellvitge és de 28 usuaris/es en règim de Residència i 12 persones usuàries en règim de Centre d'atenció especialitzada (Centre de Dia). Durant el 2018 s'ha mantingut una ocupació del 100% sense canvis (altes i baixes).

	SERVEI RESIDENCIAL	SERVEI CENTRE DE DIA
Número de places	28	12
Places ocupades a 31/12/2018	28	12
Baixes	0	0
Altes	0	0
Usuaris atesos 2018	28	12



3.2 Descripció dels usuaris atesos

Sexe de les persones ateses:





Generalitat de Catalunya
Departament de Treball, Afers Socials i Famílies
**Residència per a persones
amb discapacitat intel·lectual Bellvitge**

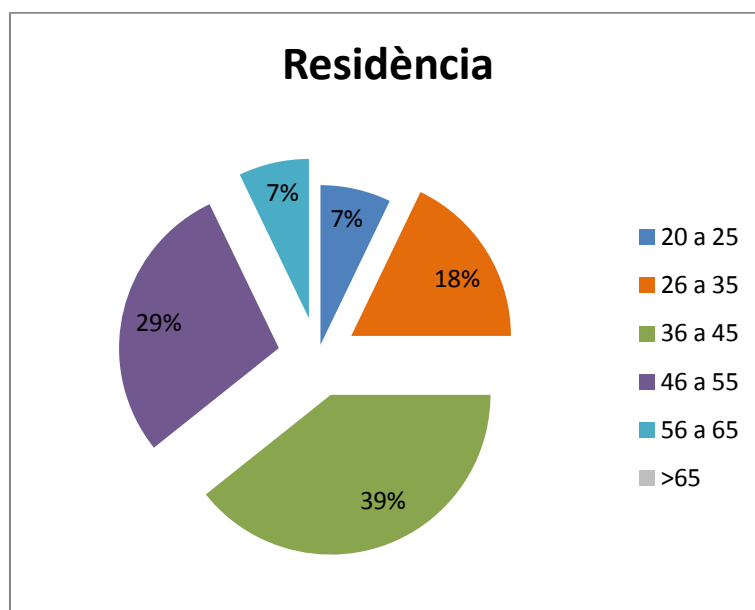
Av. Mare de Deu de Bellvitge, 112
08907 Hospitalet del Llobregat
Tel. 93 264 86 62
Fax 93 263 70 39
www.villablanca.cat

Edat

El centre acull a persones majors d'edat, tots els usuaris/es tenen més de 18 anys. La Residència té amb una població relativament jove-adulta.

Mitjana d'edat servei de Residència: 43,1 anys.

	Núm. usuaris	Percentatge
20 a 25 anys	2	7%
26 a 35 anys	5	18%
36 a 45 anys	11	39%
46 a 55 anys	8	29%
56 a 65 anys	2	7%





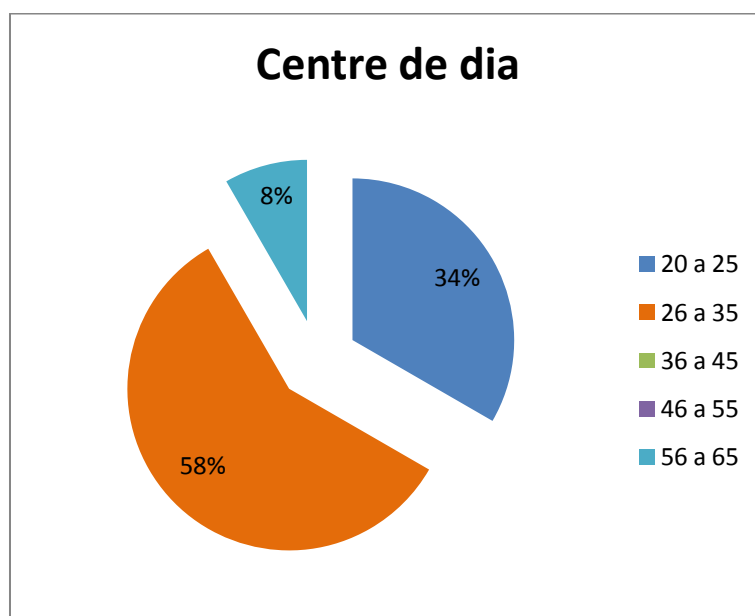
Generalitat de Catalunya
Departament de Treball, Afers Socials i Famílies
**Residència per a persones
amb discapacitat intel·lectual Bellvitge**

Av. Mare de Deu de Bellvitge, 112
08907 Hospitalet del Llobregat
Tel. 93 264 86 62
Fax 93 263 70 39
www.villablanca.cat

La població de Centre de dia és més jove que la població de residència. La majoria tenen menys de 35 anys.

Mitjana d'edat Servei de Centre de dia: 30 anys.

	Núm. usuaris	Percentatge
20 a 25 anys	4	34%
26 a 35 anys	7	58%
36 a 45 anys	0	
46 a 55 anys	0	
56 a 65 anys	1	8%



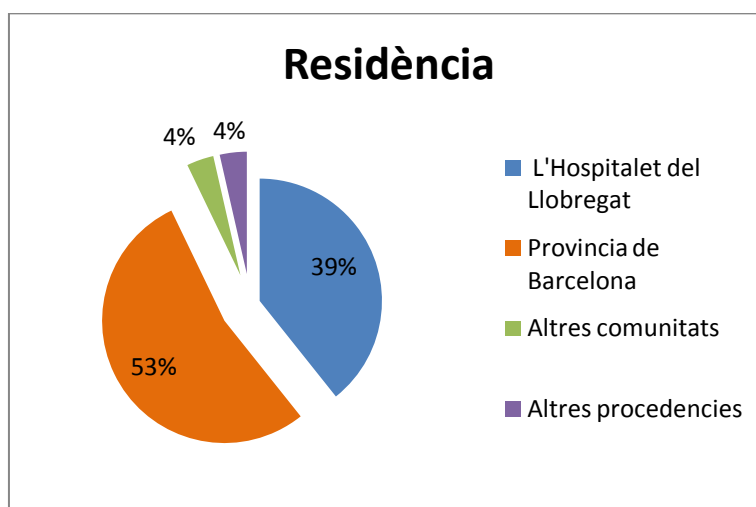


Generalitat de Catalunya
Departament de Treball, Afers Socials i Famílies
**Residència per a persones
amb discapacitat intel·lectual Bellvitge**

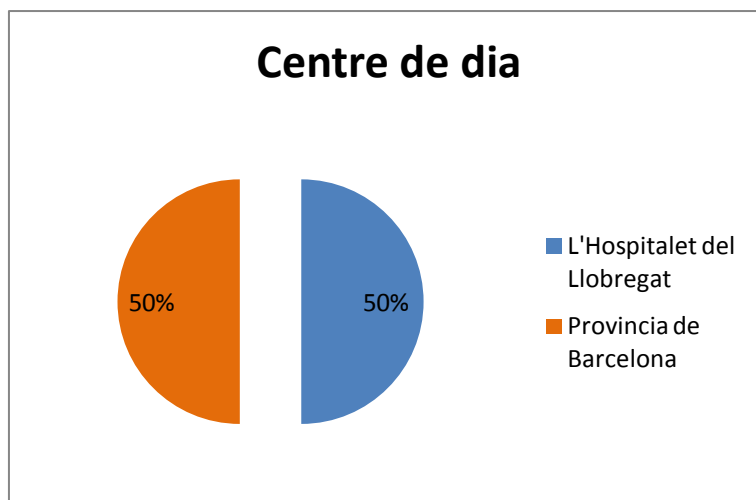
Av. Mare de Deu de Bellvitge, 112
08907 Hospitalet del Llobregat
Tel. 93 264 86 62
Fax 93 263 70 39
www.villablanca.cat

Lloc d'Origen

En relació al lloc de procedència dels usuaris podem dir que tots estan propers als seus familiars. Només hi ha dues places ocupades per usuaris d'una procedència més lluny però que comptem amb els seus familiars a la mateixa província.



Els usuaris de Centre de dia són de procedència més propera per poder garantir l'assistència diària. La majoria d'usuaris/es de centre de dia assisteixen al centre per mitjà del transport adaptat de l'Hospitalet o amb servei de taxi. Un parell vénen acompanyats directament pels seus familiars.

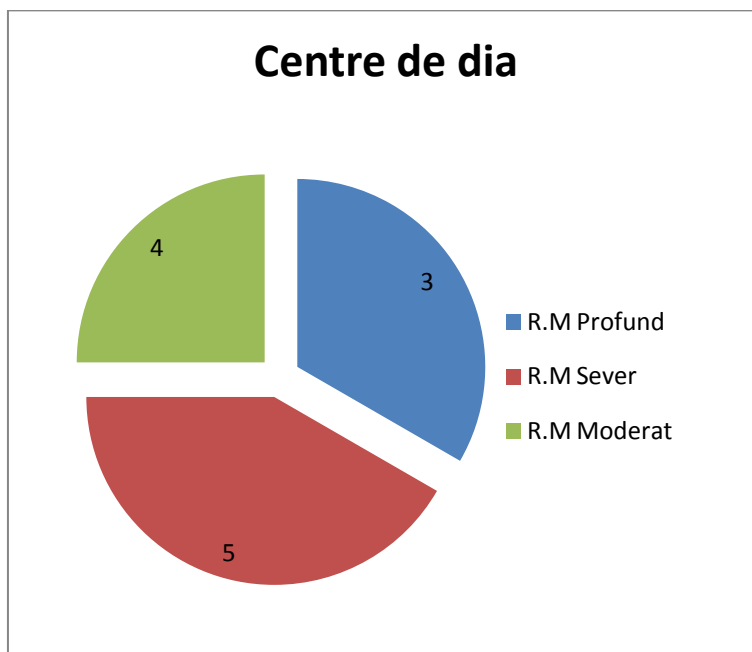
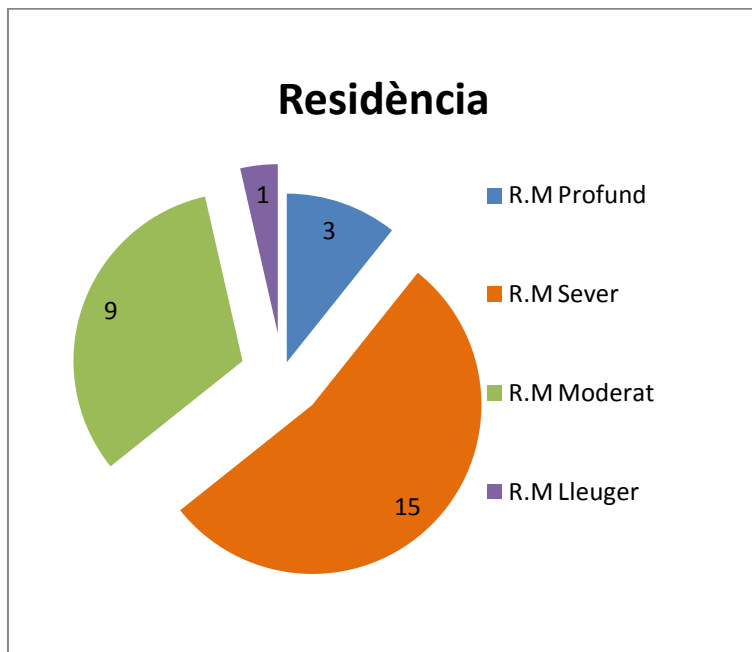




Generalitat de Catalunya
Departament de Treball, Afers Socials i Famílies
**Residència per a persones
amb discapacitat intel·lectual Bellvitge**

Av. Mare de Deu de Bellvitge, 112
08907 Hospitalet del Llobregat
Tel. 93 264 86 62
Fax 93 263 70 39
www.villablanca.cat

Diagnòstic de DI

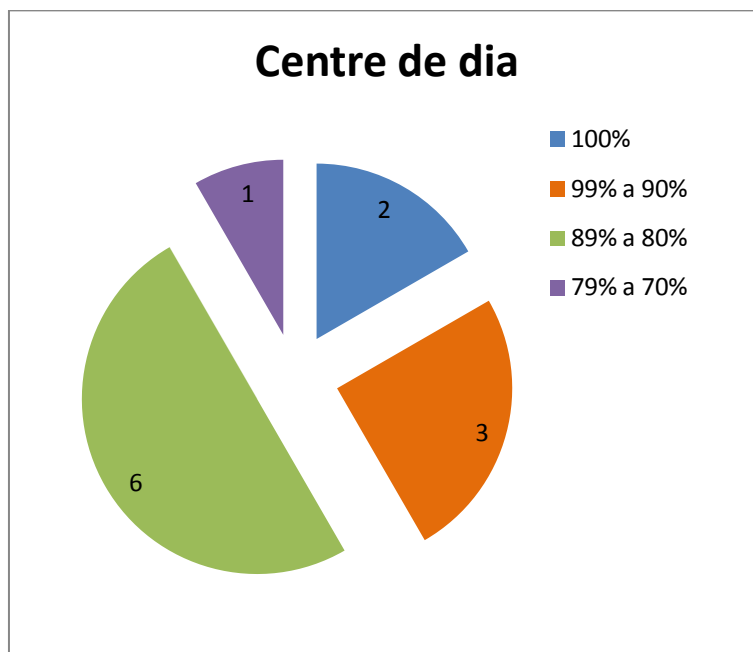
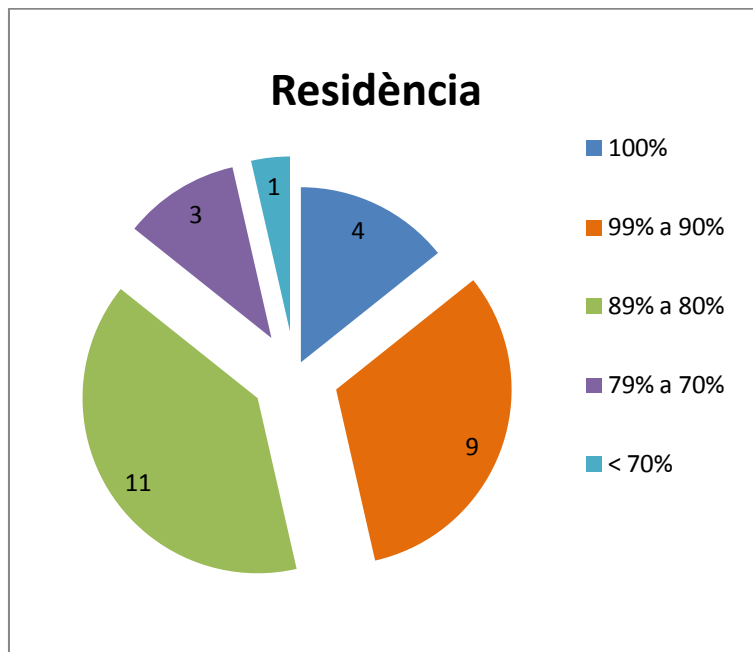




Generalitat de Catalunya
Departament de Treball, Afers Socials i Famílies
**Residència per a persones
amb discapacitat intel·lectual Bellvitge**

Av. Mare de Deu de Bellvitge, 112
08907 Hospitalet del Llobregat
Tel. 93 264 86 62
Fax 93 263 70 39
www.villablanca.cat

Grau de DI segons dictàmen del CAD





Generalitat de Catalunya
Departament de Treball, Afers Socials i Famílies
**Residència per a persones
amb discapacitat intel·lectual Bellvitge**

Av. Mare de Deu de Bellvitge, 112
08907 Hospitalet del Llobregat
Tel. 93 264 86 62
Fax 93 263 70 39
www.villablanca.cat

Diagnòstic Psiquiàtric

La meitat de la població que s'atén a la residència Bellvitge pateix una patologia psiquiàtrica o trastorn mental afegit (al marge de la població que presenta trastorn de conducta). Parlem de diagnòstic psiquiàtric quan en una mateixa persona es diagnostica una patologia psiquiàtrica a banda de la discapacitat intel·lectual i diferent dels trastorns de conducta que pugui presentar per la mateixa discapacitat intel·lectual.

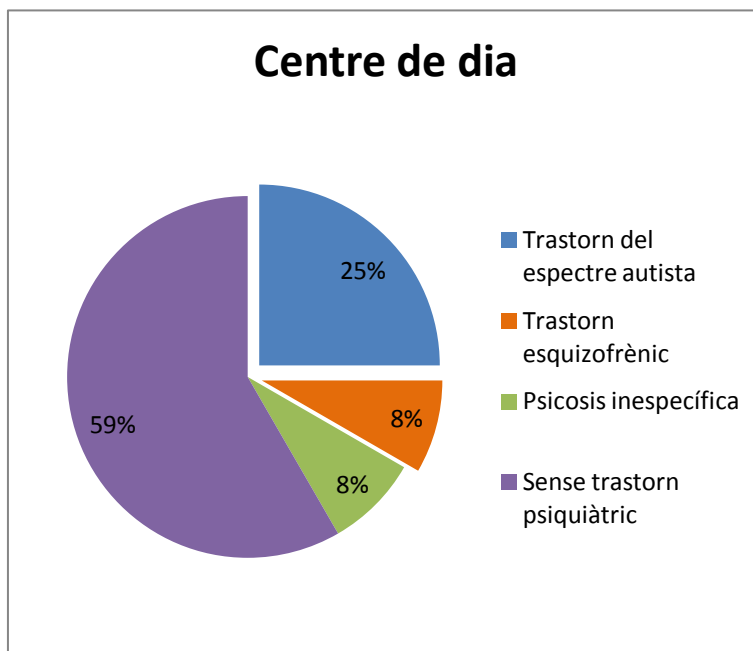
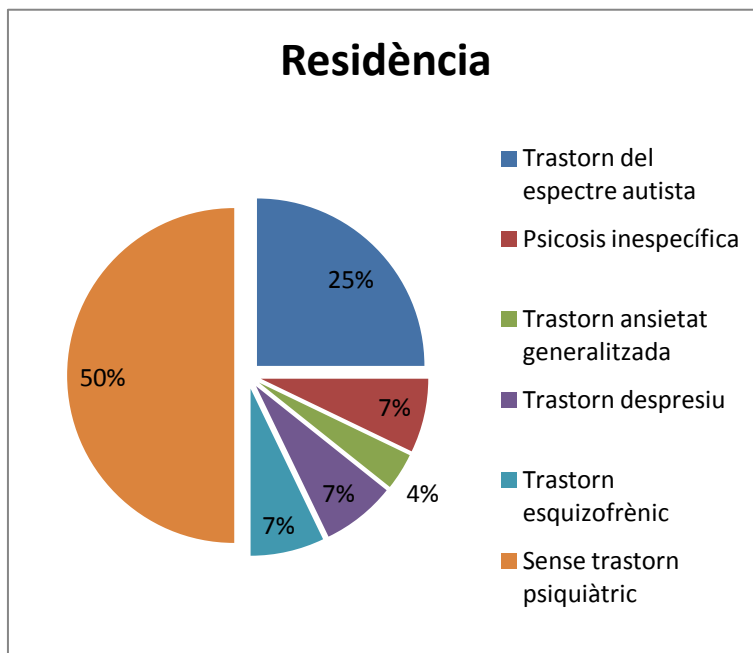
Destacar que sovint és difícil poder determinar un diagnòstic psiquiàtric en població amb discapacitat intel·lectual severa i profunda.

Diagnòstic	Núm. usuaris/es Residència	Núm. Usuaris/es Centre de dia
Trastorn de l'espectre autista	7	3
Psicosis inespecífica	2	1
Trastorn ansietat generalitzada	1	0
Trastorn depressiu	2	0
Trastorn esquizofrènic	2	1
Sense trastorn psiquiàtric	14	7



Residència per a persones amb discapacitat intel·lectual Bellvitge

Av. Mare de Deu de Bellvitge, 112
08907 Hospitalet del Llobregat
Tel. 93 264 86 62
Fax 93 263 70 39
www.villablanca.cat

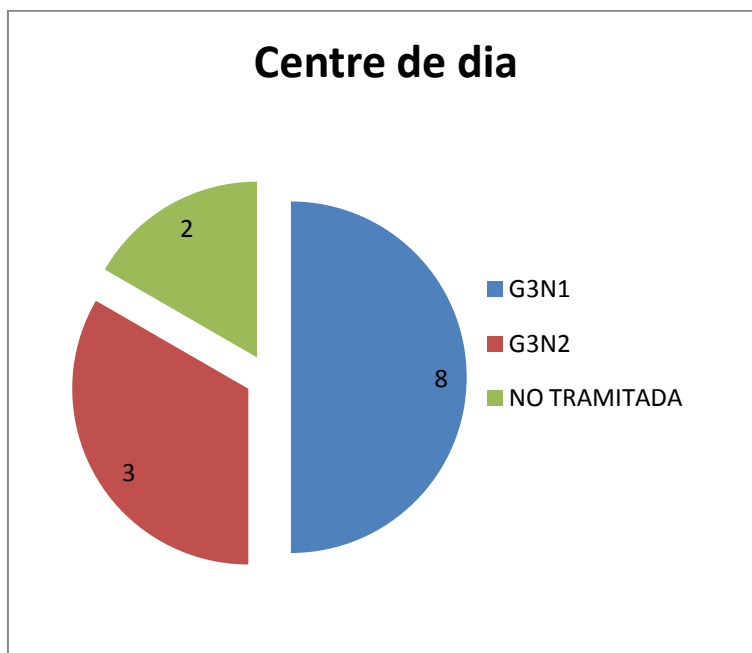
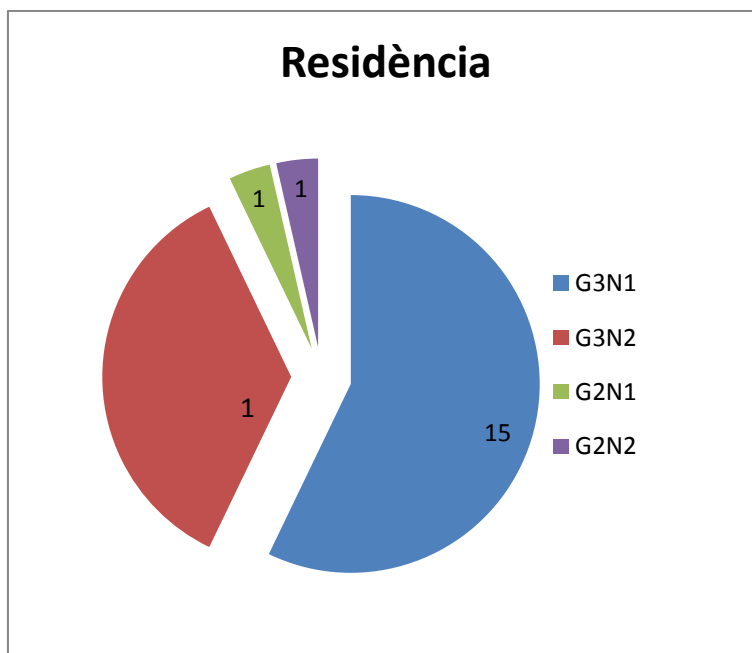




Generalitat de Catalunya
Departament de Treball, Afers Socials i Famílies
**Residència per a persones
amb discapacitat intel·lectual Bellvitge**

Av. Mare de Deu de Bellvitge, 112
08907 Hospitalet del Llobregat
Tel. 93 264 86 62
Fax 93 263 70 39
www.villablanca.cat

Grau de dependència



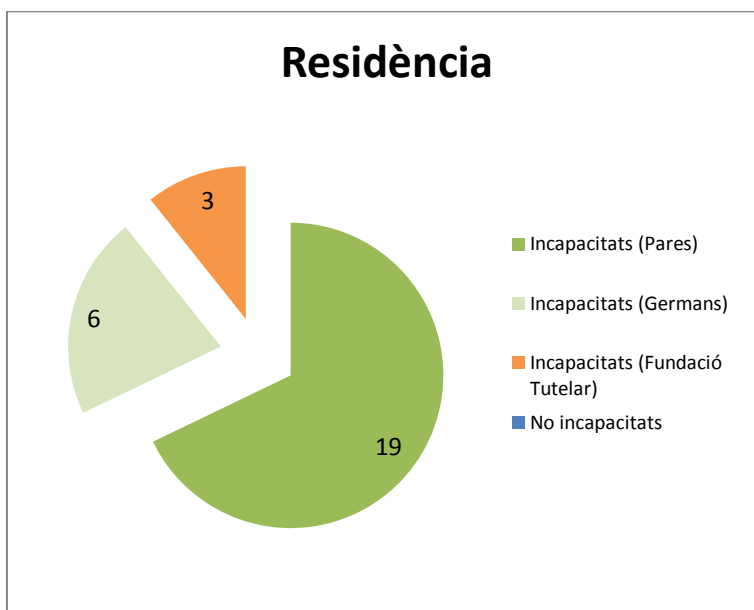


Generalitat de Catalunya
Departament de Treball, Afers Socials i Famílies
**Residència per a persones
amb discapacitat intel·lectual Bellvitge**

Av. Mare de Deu de Bellvitge, 112
08907 Hospitalet del Llobregat
Tel. 93 264 86 62
Fax 93 263 70 39
www.villablanca.cat

Incapacitació

Tots els usuaris/es del centre estan incapacitats legalment, en les persones ateses al Centre de dia, són la majoria. La majoria amb una família vinculada com a tutor legal i tres persones tutelades per una fundació.





4. PROGRAMA ASSISTENCIAL

4.1 Dietes

La nutrició és un tema important en la cura de les persones usuàries del nostre centre, raó per la qual, volem seguir treballant constantment.

Aquest any, des del departament de gestió de qualitat de Villablanca es va realitzar una auditoria interna al servei de cuina per tal de certificar que tots els protocols de funcionament estan al dia i es treballa de manera coordinada.

Aquesta àrea és portada per a responsable higiènic sanitària i la metgessa de capçalera, juntament amb l'equip de nutrició i dietistes de l'empresa encarregada de la cuina. És el servei d'infermeria el que s'encarrega que cada persona atesa prengui la dieta adequada i adaptada a les seves necessitats.

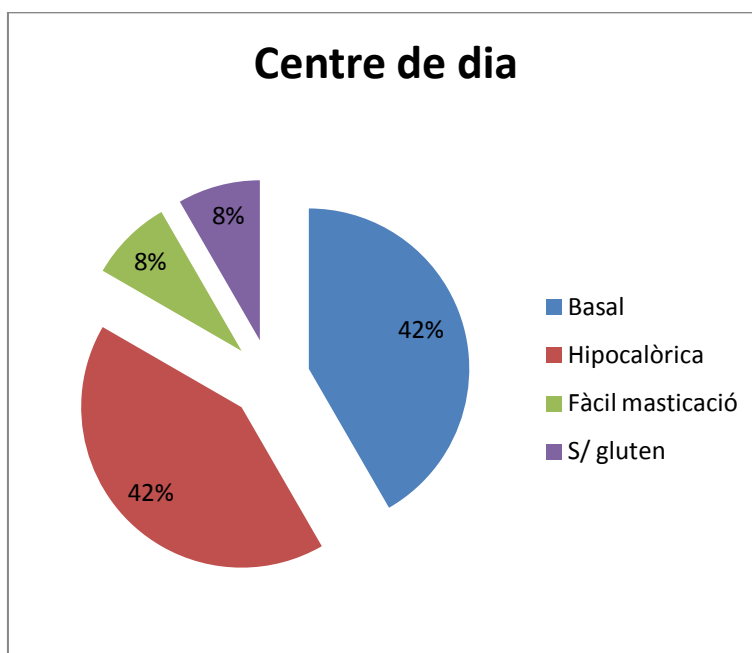
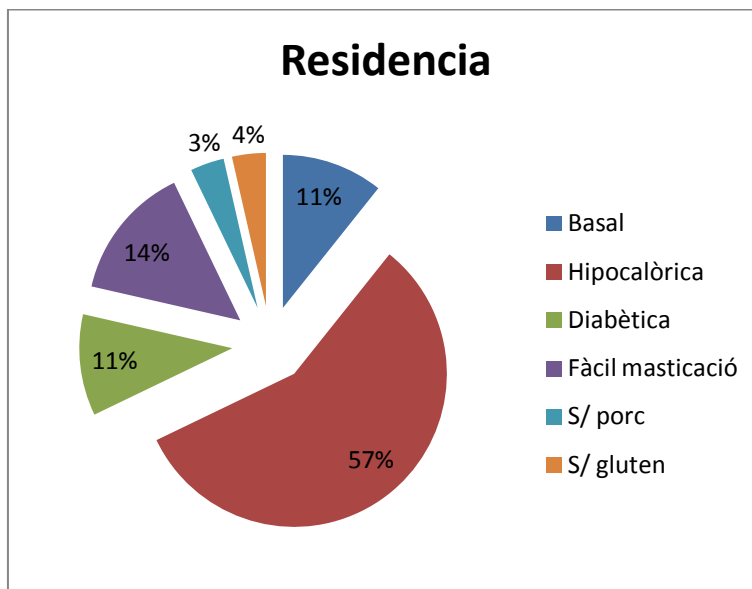
Les dietes en divideixen el sis grups principals (basal, hipocalòrica, diabètica, fàcil masticació, sense porc i sense gluten). D'aquestes sis, es creen les dietes específiques per si alguna persona té alguna altra necessitat, per exemple, una dieta fàcil masticació hipocalòrica i sense porc.

Les dietes, sense especificacions concretes, es divideixen de la següent manera, amb major predominança de la dieta hipocalòrica.



Generalitat de Catalunya
Departament de Treball, Afers Socials i Famílies
**Residència per a persones
amb discapacitat intel·lectual Bellvitge**

Av. Mare de Deu de Bellvitge, 112
08907 Hospitalet del Llobregat
Tel. 93 264 86 62
Fax 93 263 70 39
www.villablanca.cat





4.2 Activitats

Les activitats programades tenen com a objectiu la rehabilitació dels usuaris en les seves vessants biològiques, psicològiques i sociològiques com a persones integrades a la comunitat, en funció de les seves mancances o aspectes més deficitaris.

El programa d'activitats de la residència i centre de dia es compon per diferents activitats, dividides per àrees, segons objectius a treballar. Totes les activitats són programades segons les necessitats dels usuaris i resumides en els programes d'aules.

La valoració d'aquestes activitats que es duen a terme, tant internes com transversals, es realitza de forma diària mitjançant l'aplicació de registres d'avaluació de diversos aspectes (participació, grau d'adaptació del material, necessitat de suport). Mensualment també es realitza una valoració individual de la participació en totes les activitats i trimestralment una valoració del grup sencer per cada activitat i propostes de millora. Aquesta valoració es realitza amb el personal d'atenció directa i els tècnics referents de cada àrea. A més, anualment es fa una avaluació global de les activitats per part dels tècnics i les tècniques referents de les àrees.

Els usuaris es divideixen en cinc aules de treball amb un programa d'activitats dividit per les diferents àrees:

ÀREA PSICOMOTRICITAT I ESPORT

La psicomotricitat fa un enfocament global de la persona i es basa en el desenvolupament de les capacitats motrius conjuntament amb el desenvolupament de les capacitats cognitives, emocionals i socials.



Generalitat de Catalunya
Departament de Treball, Afers Socials i Famílies
**Residència per a persones
amb discapacitat intel·lectual Bellvitge**

Av. Mare de Deu de Bellvitge, 112
08907 Hospitalet del Llobregat
Tel. 93 264 86 62
Fax 93 263 70 39
www.villablanca.cat

És un mètode d'intervenció educativa o terapèutica amb l'objectiu de sentir i experimentar el propi cos diferenciant-lo dels objectes i dels altres a través de les estimulacions sensoriomotors bàsiques: tàctil, propioceptiva i vestibular.

Alguns exemples d'activitats dins d'aquesta àrea són: psicomotricitat, psicomotricitat fina, piscina (activitat amb cost extra), fisioteràpia, estimulació propioceptiva i vestibular, esport adaptat, equinoteràpia (activitat amb cost extra).

ÀREA EMOCIONAL

Pretén cobrir els objectius enfocats a la salut psíquica i emocional mitjançant canals d'expressió com la narració de les vivències pròpies a partir d'àlbums de fotos o de la història de vida i habilitats emocionals com l'escolta activa o l'assertivitat. Aquestes eines busquen la millor relació entre companys i companyes i per tant treballar l'empatia.

Potenciar l'autoconcepte i l'autoestima amb dinàmiques on puguin assolir un rol protagonista i puguin cobrir funcions actives en la interacció amb els altres i amb l'ambient, com per exemple a Canoteràpia on l'usuari pot dinamitzar la sessió.

És important dotar-los d'eines i estratègies amb les quals ells puguin gestionar i verbalitzar les emocions, tant les positives com les negatives. D'aquesta manera, com a professionals, podrem atendre les seves necessitats i podrem donar-los un feedback més ajustat a la demanda que expressen. Es farà a partir d'intervencions terapèutiques individuals i de grup (assemblees o grups de conversa).

Alguns exemples d'activitats dins d'aquesta àrea són: història de vida, teràpia individualitzada, canoteràpia (activitat amb cost extra) i gestió d'emocions.



Generalitat de Catalunya
Departament de Treball, Afers Socials i Famílies
**Residència per a persones
amb discapacitat intel·lectual Bellvitge**

Av. Mare de Deu de Bellvitge, 112
08907 Hospitalet del Llobregat
Tel. 93 264 86 62
Fax 93 263 70 39
www.villablanca.cat

ÀREA ESTIMULACIÓ COGNITIVA

L'àrea cognitiva és aquella que ens permet seguir estimulant sobre tots aquells aspectes de la cognició (funcions cerebrals superiors), com memòria, atenció, llenguatge, funcions executives, etc. buscant preservar i millorar el funcionament cognitiu de l'individu doncs aquest tipus d'estimulació interrelaciona totes les capacitats.

L'estimulació cognitiva està pensada per exercitar les àrees cognitives i per trobar estratègies de compensació.

S'ha de tenir en compte la complexitat i funcionalitat que requereix l'individu per evitar la frustració i afavorir la participació activa i l'autonomia. Alhora es potencien les capacitats de seguir estant receptius a l'aprenentatge així com de poder mantenir una qualitat de vida que ens permeti gaudir de moltes experiències tant a dins del centre com a fora d'aquest.

Alguns exemples d'activitats dins d'aquesta àrea són: orientació a la realitat, comunicació, taller d'atenció i memòria, grafomotricitat, informàtica, taller de conversa.

ÀREA CREATIVITAT

La creativitat és la capacitat intrínseca en l'expressió plàstica i creativa, dels interessos, pensaments i motivacions de les persones usuàries.

L'àrea es treballarà a través de tècniques i dinàmiques individuals i/o grupals, en les que podran explorar diferents expressions.

Es pretén dins d'aquesta àrea realitzar activitats que potenciïn el desenvolupament de la sensibilitat, la creativitat i l'expressivitat. S'intenta motivar la sensibilització davant el fet creatiu i artístic, crear, experimentar, descobrir. Per exemple puguin crear a partir de



Generalitat de Catalunya
Departament de Treball, Afers Socials i Famílies
**Residència per a persones
amb discapacitat intel·lectual Bellvitge**

Av. Mare de Deu de Bellvitge, 112
08907 Hospitalet del Llobregat
Tel. 93 264 86 62
Fax 93 263 70 39
www.villablanca.cat

material reciclat. Quan ells construeixen i veuen el resultat, la seva autoestima puja en conscienciar-se de les seves capacitats creatives.

Dins d'aquesta àrea es pretén realitzar activitats que potenciïn i estimulin el desenvolupament íntegre de l'individu.

ÀREA ESTIMULACIÓ SENSORIAL

Conjunt de dinàmiques i activitats que permetran als usuaris i usuàries entendre el món, el seu cos, l'espai, els altres, etc. a partir d'experiències sensorials integrades.

Permetent-los vivenciar a partir de les finestres dels sentits, sentir sensacions i poder expressar emocions integrades amb el seu esquema senso-motriu.

Alguns exemples d'activitats dins d'aquesta àrea són: taller d'estimulació sensorial, sala d'estimulació multisensorial, música i taller de sons, musicoteràpia (activitat amb cost extra.)

ÀREA OCUPACIONAL

Són activitats prelaborals amb l'objectiu que aprenguin hàbits i tasques relacionades en la realització d'una feina. Aquests hàbits són: capacitat de treballar en equip, responsabilitat i concentració amb el que s'està realitzant i el material que s'utilitza.

A més, aquestes activitats permetran que els usuaris i usuàries es puguin sentir responsables de la creació d'alguna cosa i així puguin sentir-se realitzats i motivats, amb la conseqüència d'un reforç per la seva autoestima.

Alguns exemples d'activitats dins d'aquesta àrea són: Taller d'hort i taller de cuina.



Generalitat de Catalunya
Departament de Treball, Afers Socials i Famílies
**Residència per a persones
amb discapacitat intel·lectual Bellvitge**

Av. Mare de Deu de Bellvitge, 112
08907 Hospitalet del Llobregat
Tel. 93 264 86 62
Fax 93 263 70 39
www.villablanca.cat

ÀREA FUNCIONAL

En aquesta àrea es realitzen tallers amb l'objectiu prioritari d'estimular, potenciar i mantenir el màxim nivell d'autonomia en les activitats de la vida diària dels nostres usuaris i usuàries.

La promoció de l'autonomia contempla aprenentatges per a la vida independent, estratègies pel funcionament autònom en els diferents entorns de la vida, tant dins l'entorn familiar, social com a l'entorn comunitari.

Alguns exemples d'activitats dins d'aquesta àrea són: taller d'habilitats d'autonomia personal, taller de tasques i manteniment centre.

ÀREA INTEGRACIÓ A LA COMUNITAT I OCI

Són activitats que es realitzen majoritàriament en espais externs de la Residència. Són activitats integrades dins la xarxa comunitària amb la intenció de poder augmentar la participació i la vinculació dels usuaris i usuàries a la comunitat mitjançant l'ocupació significativa del seu temps lliure. A través d'un ventall d'activitats lúdiques es vol aconseguir la creació de vincles i de noves xarxes socials que ajudaran al fet que puguin ser més participants en la vida del barri i així potenciar la seva integració social.

A més, l'oci ha estat identificat com un component fonamental en la qualitat de vida de les persones. Les activitats d'oci s'han mostrat com contribuïdors en la percepció subjectiva de satisfacció i benestar i, per tant, milloren la qualitat de vida.

Es refereix a activitats destinades a augmentar el coneixement dels llocs, espais i recursos de l'entorn més proper de l'usuari. Així, inclou activitats per conèixer i saber utilitzar espais del:



Generalitat de Catalunya
Departament de Treball, Afers Socials i Famílies
**Residència per a persones
amb discapacitat intel·lectual Bellvitge**

Av. Mare de Deu de Bellvitge, 112
08907 Hospitalet del Llobregat
Tel. 93 264 86 62
Fax 93 263 70 39
www.villablanca.cat

- Grups de Passeig.
- Sortides i festivitats puntuals: Carnestoltes, Sant Jordi, La revetlla de Sant Joan, Platja, Festes majors de Bellvitge (mes de setembre), La Castanyada, Discoteca Salamandra, Sortida al museu de la ciència, sortida al museu del Barça, Teatre, participació en l'exposició de pessebres, sortida cultural de Nadal, Nadal (del 20 al 31 de desembre), Aniversaris.

4.3 Dades de les activitats a la comunitat, oci i Lleure

Es refereix a activitats destinades a augmentar el coneixement dels llocs, espais i recursos de l'entorn més proper de l'usuari. Així, inclou activitats per conèixer i saber utilitzar espais del barri com el mercat, la biblioteca, el centre cívic, etc. Són activitats integrades dins la xarxa comunitària amb la intenció de poder augmentar la participació i la vinculació dels usuaris a la comunitat mitjançant l'ocupació significativa del seu temps lliure. Mitjançant un ventall d'activitats lúdiques, es vol aconseguir la creació de vincles i de noves xarxes socials, que ajudaran a que els nostres usuaris puguin ser més participants en la vida del barri i així potenciar la seva integració social.

- **Grup de Passeig:** Diversos cops a la setmana es realitzen passejades pels voltants del centre per tal de fomentar l'hàbit de caminar com a costum saludable. Es refereix a la realització d'una passejada en petits grups pels entorns més pròxims a la Residència accedint a diferents establiments i/o recursos, amb l'objectiu de fer exercici físic i practicar habilitats socials així com les pròpies de la circulació vial.

Sovint quan se surt a passejar, es visita el parc de Bellvitge on es troba instal·lat un equipament amb un circuit d'exercicis dissenyat per treballar la coordinació, l'equilibri, la psicomotricitat, etc.



Generalitat de Catalunya
Departament de Treball, Afers Socials i Famílies
**Residència per a persones
amb discapacitat intel·lectual Bellvitge**

Av. Mare de Deu de Bellvitge, 112
08907 Hospitalet del Llobregat
Tel. 93 264 86 62
Fax 93 263 70 39
www.villablanca.cat

- Sortides i festivitats puntuals:

En el transcurs d'aquest any s'han realitzat diferents sortides i celebrat diverses festivitats per tal que els usuaris poguessin gaudir del seu temps lliure.

- **Entrenament del Barça:** Un grupet de residents va assistir al primer entrenament de l'any del primer equip de futbol del Barça, on els jugadors els van signar autògrafs.
- **Festa dels Reis Mags:** El dijous 4 de gener, els reis mags (tres monitors disfressats) van venir a la Residència carregats de regals i van repartir un a cada usuari. Una festa plena de màgia i il·lusió.
- **Discoteca Salamandra:** Un diumenge cada tres mesos, la discoteca Salamandra organitza un concert i un ball per a persones amb discapacitat intel·lectual. I nosaltres assistim per grups de 6 a 8 usuaris.
- **Carnestoltes:** celebrem la festivitat del Carnaval a través d'un ball de disfresses dins la Residència i un passeig pel voltant, on el tema conductor de la festa d'aquest any era lliure.
- **McDonalds:** diversos cops a l'any anem al McDonalds, a gaudir d'un bon dinar o berenar.
- **Sant Jordi:** El dia 23 d'abril vàrem muntar una parada de flors al carrer, vam vendre flors i punts de llibres que els usuaris havien creat en l'activitat de manualitats i llibres de segona mà, que els familiars havien portant. Els usuaris del centre van ser els encarregats de gestionar i vendre les flors.
- **Excursió al Parc Natural del Delta del Llobregat:** amb la furgoneta i per grupets de 8 usuaris hem anat diversos cops a caminar pels camins del Delta de Llobregat, on els hi va permetre poder contemplar la rica fauna i flora del delta,



Generalitat de Catalunya
Departament de Treball, Afers Socials i Famílies
**Residència per a persones
amb discapacitat intel·lectual Bellvitge**

Av. Mare de Deu de Bellvitge, 112
08907 Hospitalet del Llobregat
Tel. 93 264 86 62
Fax 93 263 70 39
www.villablanca.cat

així com els avions, ja que aquest Parc Natural està situat al costat de l'aeroport del Prat.

- **Festa de les famílies:** El dissabte 26 de maig, es va celebrar una festa on també van assistir-hi totes les famílies i/o tutors dels usuaris/es. Es va passar un vídeo mostrant diferents moments fotografiats. Aquest any es va poder gaudir d'un espectacle d'un mag gràcies a la fundació Abracadabra".
- **Parc Nou:** per grupets també hem anat al Parc Nou, situat a la ciutat del Prat de Llobregat. Donaven un vol pel parc i després preníem un aperitiu.
- **La revetlla de Sant Joan:** La tarda del 23 de juny se celebra la festa de Sant Joan amb un ball dins la Residència i per seguir la tradició, es menja la coca de Sant Joan (cuinada pels usuaris en el taller de cuina), i es tiren petards.
- **Platja:** per fer més suportable la calor de l'estiu, durant els mesos de juliol i agost es realitzen sortides a la platja de Prat de Llobregat (la platja adaptada més propera a la Residència).
- **Piscina Club de tennis:** els dimarts del mes de juliol i agost vam poder anar per grups a la piscina exterior que té el Club de Tennis de L'Hospitalet de Llobregat, situat a 15 minuts caminant de la Residència i Centre de dia. Ens banyàvem a la piscina i dinàvem a la terrassa del restaurant.
- **Parc Oreneta:** vam fer una petita excursió, on van poder gaudir d'un matí envoltats de natura, per finalitzar vam realitzar un pica pica a les taules del parc.
- **Festes majors de Bellvitge (mes de setembre):** assistim a la festa dels colors (Holly party), on els usuaris van venir amb la cara i la roba pintada de mil colors.



Generalitat de Catalunya
Departament de Treball, Afers Socials i Famílies
**Residència per a persones
amb discapacitat intel·lectual Bellvitge**

Av. Mare de Deu de Bellvitge, 112
08907 Hospitalet del Llobregat
Tel. 93 264 86 62
Fax 93 263 70 39
www.villablanca.cat

- **Parc Can Mercader:** en petits grups van fer una volta pels jardins del parc Can Buixeres, situat al barri del centre de la ciutat de L'Hospitalet.
- **Montjuic:** per grupets, i amb la furgoneta, van visitar dos parcs que es troben a Montjuic, on vam poder gaudir de la tranquil·litat que ofereix la natura.
- **Cursa solidària:** el 28 d'octubre vam assistir un grup a la cursa "Correm junts" celebrada al barri de Sarrià. Amb l'objectiu de recaptar diners per les persones amb discapacitat.
- **Halloween:** Per primer cop al centre, van celebrar la festivitat de Halloween amb un ball de disfresses de por. També es va celebrar la Castanyada.
- **Sortides per Barcelona:** els caps de setmana o algun dia entre setmana, aprofitem que disposem de furgoneta pròpia per sortir per diferents llocs de Barcelona. Aquest any hem repetit el Parc de la Ciutadella i hem conegut espais nous de la ciutat com l'Arc de Triomf, el port de Barcelona, el Parc de Diagonal Mar i la plaça Catalunya.
- **Centres Comercials:** hem incorporat l'activitat de compres i hem anat a conèixer alguns dels centres comercials que tenim a Barcelona i rodalies.
- **Museu de les il·lusions:** hem visitat per grupets el museu de les il·lusions que es troba a Barcelona, on hem pogut fer fotografies molt originals i divertides.
- **Cosmocaixa:** Diferents grups van poder gaudir de diferents activitats organitzades per caixaforum.
- **Parada de manualitats:** el dissabte 16 de desembre es va posar a la plaça del mercat de Bellvitge, una parada per vendre manualitats que havien realitzat els



Generalitat de Catalunya
Departament de Treball, Afers Socials i Famílies
**Residència per a persones
amb discapacitat intel·lectual Bellvitge**

Av. Mare de Deu de Bellvitge, 112
08907 Hospitalet del Llobregat
Tel. 93 264 86 62
Fax 93 263 70 39
www.villablanca.cat

usuaris durant tot l'any. Aquest any també han fet manualitats alguns familiars per poder vendre'ls.

- **Santa Llúcia:** un grup d'usuaris van anar a fer un vol per les casetes de la Fira de Santa Llúcia de Barcelona, i van fer una visita al pessebre que estava col·locat a la plaça Sant Jaume.
- **Nadal (del 16 al 31 de desembre):** El dia 24 i 25 de desembre se celebra amb una petita festa, on no falta el ball i les nadales.. El dia 31 es prepara un sopar, s'escolten les campanades de l'any nou amb el raïm tradicional. També es va realitzar la festa de Nadal amb la companyia de les famílies.
- **Aniversaris.** Al llarg de l'any es destaquen dies especials per cada usuari individual, com són els aniversaris.
- **Setmana de la discapacitat:** Del 3 al 7 de desembre, celebrem el dia de la discapacitat. Muntem una paradeta a la Pl. De la Cultura i realitzem diferents activitats per tots els públics.

5. PROGRAMA DE QUALITAT I MILLORA CONTINUA DEL SERVEI

5.1 Relacions amb els familiars i/o tutors dels usuaris/es.

És realitzen tres assemblees anuals per tal de poder oferir un lloc on els professionals informen a les famílies sobre les novetats i canvis que succeeixen en el centre, així com un lloc on les famílies poden fer preguntes sobre els dubtes que tenen i comunicar els aspectes que els hi agradaria millorar.



Generalitat de Catalunya
Departament de Treball, Afers Socials i Famílies
**Residència per a persones
amb discapacitat intel·lectual Bellvitge**

Av. Mare de Deu de Bellvitge, 112
08907 Hospitalet del Llobregat
Tel. 93 264 86 62
Fax 93 263 70 39
www.villablanca.cat

Els usuaris que marxen a casa els caps de setmana els hi entreguem a la família una llibreta on expliquem com ha passat la setmana, així també ells ens poden explicar com han passat el cap de setmana.

Els usuaris de centre de dia tenen una agenda on cada dia s'especifica com han passat el dia i aquelles activitats que han realitzat.

Per últim, s'ha realitzat el Programa Interdisciplinar d'Atenció Individual (PIAI) amb la participació de totes les famílies del servei de Residència i Centre de dia. En aquestes reunions es decideix quins objectius el plantegen per millorar la qualitat de vida dels usuaris/es que viuen i assisteixen al centre.

També es realitzen diferents accions per ampliar la informació com per exemple la creació d'un "instagram" o la incorporació d'un nou suro d'informació més detallada.

5.2 Sentiment de llar.

Un dels objectius del Centre és poder oferir una assistència de qualitat dintre d'un àmbit de residencial. Gràcies a diferents mesures anem treballant contínuament el sentiment de llar.

Hem continuat amb el projecte de decoració de les habitacions i aquest any també s'han decorat els espais comuns de les llars.

Aquest any també s'ha donat la possibilitat de celebrar dates especials com Nadal amb els usuaris al centre.

5.3 Obertura al barri.

Un altre objectiu de millora continua és l'obertura al barri, volem ampliar la inclusió de les persones amb discapacitat al barri de Bellvitge i per aquest motiu ens hem posat en contacte amb diferents fundacions i serveis per ampliar el coneixement que tenen de la tasca que es realitza. Durant el 2019 realitzarem diferents xerrades d'informació i



difusió per després organitzar activitats conjuntes. També volem seguir treballant en l'ampliació del voluntariat.

5.4 Espai de reflexió ètica

Creació del grup de reflexió ètica: Aquest any s'ha creat un grup de reflexió ètica. Formen part d'aquest grup 11 treballadors de la residència amb presència de diferents torns i àrees.

Objectius plantejats per aquest any:

Formar el grup d'ètica

- Realitzar la formació en ètica.
- Donar a conèixer a la resta de professionals de l'existència d'aquest grup i de la seva funcionalitat.
- Millorar a nivell professional i personal, i com a equip de professionals.

Millorar la qualitat de vida de les persones usuàries d'aquest centre.

- Reflexionar sobre las intervencions que l'equip de professionals ofereixen quan acompanyen als residents i usuaris/es de centre de dia en la seva vida.
- Implementar aquelles intervencions que considerem una bona praxis.



Generalitat de Catalunya
Departament de Treball, Afers Socials i Famílies
**Residència per a persones
amb discapacitat intel·lectual Bellvitge**

Av. Mare de Deu de Bellvitge, 112
08907 Hospitalet del Llobregat
Tel. 93 264 86 62
Fax 93 263 70 39
www.villablanca.cat

5.5 Formació continua.

Durant el 2018 s'ha realitzat la següent formació:

- Contenció Física: Maneig de crisis d'agressivitat (10 hores)
- Gestió del talent (9 hores)
- Espais de reflexió ètica en serveis socio-sanitaris (20 hores)
- Suport conductual positiu (20 hores)
- Prevenció risc laboral (6 hores)

5.6 Manual d'acollida.

Creació d'un nou manual d'acollida al nou treballador comú a tots els treballadors de Villablanca i creació d'un protocol intern de rebuda dels nous treballadors que s'incorporen a la residència Bellvitge.

5.7 Consell de Participació de Centre

En aquest any s'ha realitzat tres reunions, al mes de març, maig i al novembre. En aquestes reunions participen persones representant dels treballadors, dels usuaris, de les famílies i de l'Administració pública. Aquest any es van realitzar canvis en les persones representant de cada col·lectiu.

Les funcions del consell són:

- Informar anualment sobre la programació general de les activitats del servei.
- Que els participants rebin informació periòdica de la marxa general del servei.
- Informar sobre la memòria anual.
- Fer propostes de millora del servei.
- Conèixer els suggeriments dels participants.

Com a aspectes a destacar de les sessions d'aquest any està la creació d'una comissió de dietes i menús, la qual s'iniciarà en els primers mesos del 2019.



5.8 Millores assistencials

- Pautes de treball individual: Creació de pautes individuals per aquelles persones usuàries que tenen alguna necessitat especial que es pot treballar dins del planning de les activitats.
- Decoració de les habitacions dels usuaris prioritzant el sentiment de llar-residència. És un nou projecte on l'usuari conjuntament amb la seva família decora la seva habitació del seu gust, per tal de fomentar l'autodeterminació i que el resident se senti més còmode en la seva pròpia habitació.
- Col·locació de televisors a cada planta.
- Reubicació dels usuaris en les diferents aules. Adaptació del planning d'activitats a les necessitats i preferències de cada grup. Creació d'un calendari adaptat a cada grup per realitzar l'espai d'anticipació i temporalitat.
- Ampliació d'informació en els mapes de vida dels usuaris vinculada a intervencions centrades en la persona i la qualitat de vida.
- Calendari d'anticipació: creació d'un nou calendari d'anticipació individual, col·locat a cada aula per treballar l'orientació i l'anticipació de les activitats que es realitzaran aquell dia.

5.9 Millores de l'equipament i material

- Canvi de les portes dels banys de les llars, més preparades per suportar la humitat. I reforç de les portes de les aules.
- Adquisició d'equips de música per les llars.
- Nou material: Renovació i adquisició de nou material per realitzar activitats.
- Adquisició de 4 carros d'higiene i renovació de tot el material d'emmagatzematge
- Retirada dels arbres del pati gran.
- Renovació dels sofàs de totes les llars i del llit de dutxa.
- Adquisició de 3 llits articulats.



Generalitat de Catalunya
Departament de Treball, Afers Socials i Famílies
**Residència per a persones
amb discapacitat intel·lectual Bellvitge**

Av. Mare de Deu de Bellvitge, 112
08907 Hospitalet del Llobregat
Tel. 93 264 86 62
Fax 93 263 70 39
www.villablanca.cat

6. ACTUACIONS I FETS RELLEVANTS DEL SERVEI

- Realització de pràctiques d'alumnes de Tècnic d'atenció socio sanitàries.
- Formació interna i externa on-line i presencial del personal.
- Realització de la Festa Anual de les famílies al mes de Maig.
- Realització de la Festa de Nadal amb les familiars del centre al mes de desembre.
- Realització de venda de llibres i flors el dia de Sant Jordi a l'Avinguda Mare de Déu de Bellvitge.
- Participació en esdeveniments realitzats al barri: rua de carnestoltes, festa de Bellvitge, Fira de santa Llúcia...
- Participació en la setmana de la discapacitat organitzant un taller durant tota la setmana obert a tot el públic.
- Participació amb un estand de venda de manualitats a la festa de Nadal de Bellvitge.

7. PROGRAMA DE COL·LABORACIÓ AMB ALTRES SERVEIS I RECURSOS.

- Col·laboració amb Institut Can Vilumara en formació d'estudiants de TAS i TIS.
- Col·laboració amb Institut Joan XXIII en projectes de sensibilització amb els alumnes de graus mitjans i superiors.
- Participació activa del grup de treball de CPDL'H, format per professionals del sector de la ciutat de l'hospitalet
- Coordinacions amb CAP y serveis de la xarxa pública
- Coordinació amb Serveis Socials de l'Hospitalet i Barcelona.